

المملكة الأردنية الهاشمية

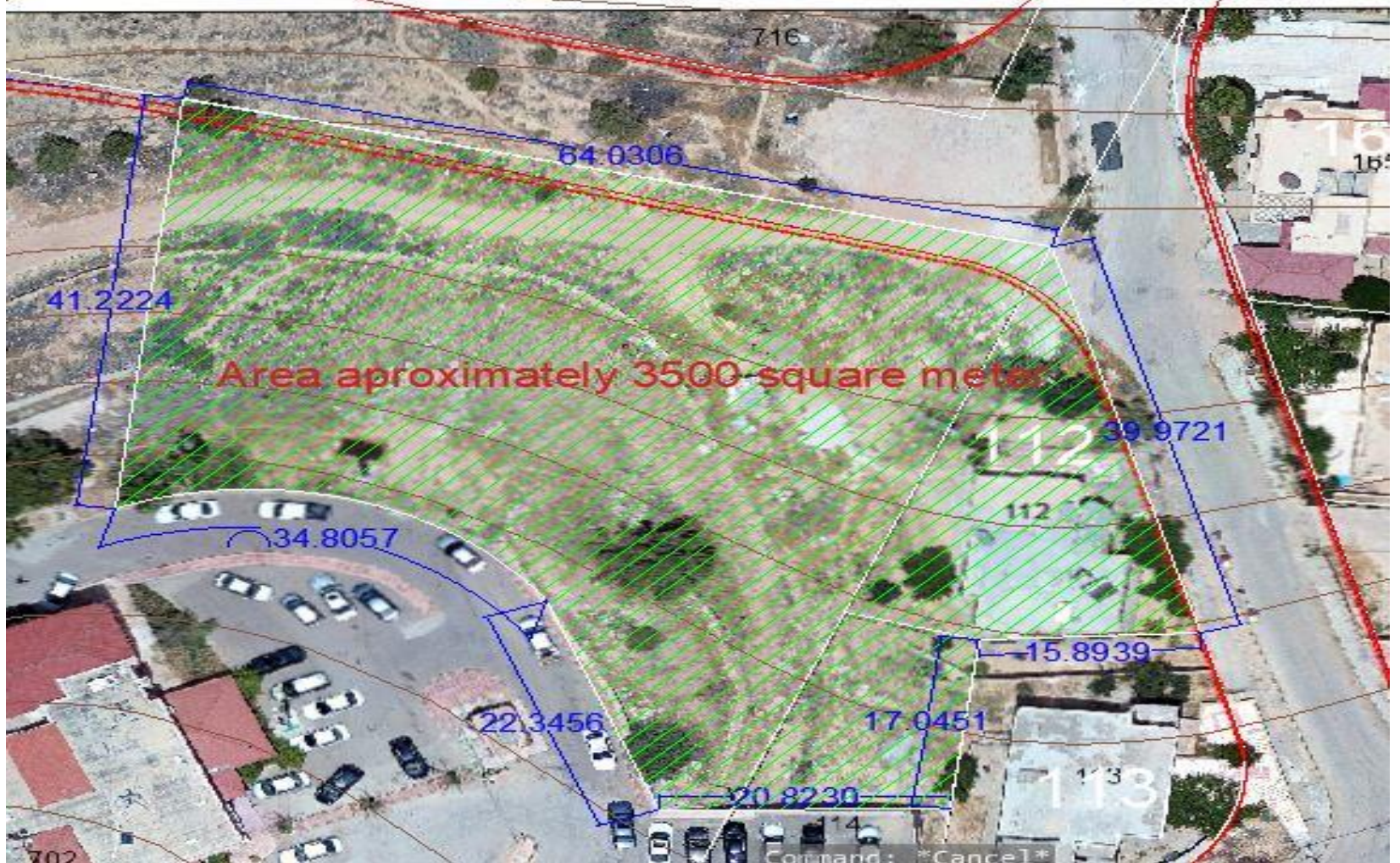


ملحق توضيحي بخصوص الاستفسارات الواردة فيما يتعلّق بالعطاء رقم (م ع 14 / 2023) الخاص بمشروع إعداد دراسات وتصاميم ووثائق عطاء تنفيذ مشروع إنشاء مباني وتوسعة مبنى السلطة الرئيسي:

➤ تعتبر هذه الوثيقة جزءاً لا يتجزأ من وثيقة العطاء ، وهي ملزمة للمناقص الذي سيحال عليه العطاء ، كما وأنه على المناقص تختيم كافة أوراق هذا الملحق ، وإرفاقها ضمن عرضه الفني .

➤ الاستفسار بخصوص مساحة المشروع المراد إعداد الدراسات والتصاميم له .

حسب الصورة المبينة أدناه ، المساحة التقريبية لموقع المشروع هي (3500) ثلاثة آلاف وخمسمائة متر مربع .



➤ الاستفسار بخصوص البرنامج التصميمي والفراغات المطلوبة و المتطلبات الخاصة بالفراغات المعمارية المراد إعداد الدراسات والتصاميم له ، وتحديد عدد وسعة ومساحة المباني المطلوبة وحجم مواقف السيارات والمكاتب ؟

• تم توضيح الغاية والمتطلبات من المشروع وبشكل عام ، وحيث أنّ المراد هو استغلال أكبر مساحة ممكنة من موقع المشروع ، وبالشكل الأمثل ، ولذلك تم ترك هذا الموضوع للاستشاري الذي سيحال عليه العطاء ، حيث تم الإشارة في الشروط المرجعية لوثيقة العطاء في الصفحة (36) -ضمن متطلبات المرحلة الأولى أن من المطلوب من الاستشاري بيان الفكرة التصميمية للمبنى المقترح ، مع إعطاء ثلاث مقترحات إن أمكن وتناسب وطبيعة المنطقة .

➤ الاستفسار بخصوص فيما إذا كان السعر بالمقطوع يجب أن يشمل تكاليف فحص التربة والأعمال المساحية .

نعم السعر يشمل أعمال فحص التربة والأعمال المساحية ؛ حيث تعتبر كلف هذه الأعمال مشمولة في البند رقم (1) من جدول أسعار بدلات أسعار بإعداد التصاميم والمخططات وجميع وثائق العطاء الأخرى.

➤ الاستفسار بخصوص إمكانية تزويد الاستشاري الذي سيحال عليه العطاء بالمخططات التنفيذية المعتمدة للمباني القائمة.

سيتم تزويد الاستشاري بالمخططات المتوفرة لدى السلطة فيما يتعلّق بالمباني القائمة مع الإشارة إلى أن المخططات المتوفرة لا تغطي كافة التفاصيل.

➤ الاستفسار بخصوص بيان موقع المدرج المفتوح .

هذا الموضوع يخضع لنظرة الاستشاري الشمولية لموقع المشروع ، ولكن من المقترح أن يتم موقع المدرج إما في المنطقة السفلية ، أو ضمن المنطقة المتبقية من القطعة رقم (114) .

➤ الاستفسار بخصوص فيما إن كان يتوجب توحيد قطع الأراضي الثلاث.

هذا إجراء خاص بالسلطة ، ولكن يمكن دمج هذه القطع المنوي إقامة المشروع عليها ؛ بمعنى إن كان دمج هذه القطع يخدم مصلحة المشروع لا يوجد ما يمنع أن يتم إعداد الدراسة على اعتبار هذه القطع قد تم دمجها وعلى أن تقوم السلطة لاحقاً بالسير بإجراءات دمج هذه القطع.

➤ الاستفسار بخصوص فيما إن كانت المباني القائمة على قطع الأراضي مرخصة من قبل نقابة المهندسين والدفاع المدني.

لا نرى أن هناك علاقة ما بين إن كانت هذه المباني القائمة على قطع الأراضي مرخصة من نقابة المهندسين والدفاع المدني سيّما وأن المبنى المقام على القطعة رقم (112) مراد اعتبار إزالته خلال الدراسة.

➤ الاستفسار بخصوص تحديد طبيعة الإضافات وحجمها ، المشار إليها في وصف العمل.

المقصود بالإضافات هي أية تفاصيل تتعلّق بربط المبنى الجديد المراد إنشاؤه مع المبنى الحالي ، والتي تتطلب إزالة غرفة الحارس الحالية وإيجاد موقع مناسب بديل لها بالتنسيق مع المالك ، أو أية متطلبات تحقق الغاية من المشروع لم يتم ذكرها في المهام ، وإعداد تصوّر ثلاثي للمشروع خلال مراحل العمل ، وكذلك أعمال اللاندسكيب حول المبنى الجديد والمبنى القائم .

➤ الاستفسار بخصوص تحديد طبيعة الإضافات وحجمها ، المشار إليها في وصف العمل.

المقصود بالإضافات هي أية تفاصيل تتعلّق بربط المبنى الجديد المراد إنشاؤه مع المبنى الحالي ، والتي تتطلب إزالة غرفة الحارس الحالية وإيجاد موقع مناسب بديل لها بالتنسيق مع المالك ، أو أية متطلبات تحقق الغاية من المشروع لم يتم ذكرها في المهام ، وإعداد تصوّر ثلاثي للمشروع خلال مراحل العمل .

➤ الاستفسار بخصوص توضيح آلية تقييم العروض المالية .

آلية تقييم العروض المالية موضّحة ضمن شروط ووثائق العطاء في البند (عاشراً) صفحة (6-7) وآلية الإحالة مشار إليها في وثائق العطاء ضمن

البند رقم (ثاني عشر) في الصفحة (11) ، ضمن الجزئية من المعادلة :

30% × أقل قيمة مالية (سعر)

—————
قيمة العرض المالي للشركة

➤ الاستفسار بخصوص فيما إن كان يُطلَب من الاستشاري تسمية مكتب خاص بأعمال الرفع المساحي والمكتب الخاص بالقيام بأعمال فحص التربة في العرض الفني .

يُطلَب من الاستشاري تسمية مكتب خاص بأعمال الرفع المساحي والمكتب الخاص بالقيام بأعمال فحص التربة في العرض الفني ، إلا أنّ هذا البند لا يخضع للتقييم ، مع الإشارة إلى أنه :

- في البند رقم (3) من ملحق العطاء رقم (3) – صفحة (34) : " يتحمّل المصمّم تكاليف إجراء الفحوصات المخبرية للتربة وتكاليف الرفع المساحي لمنطقة المشروع ، حيث يلتزم الاستشاري بأسماء المكاتب المقدّمة بالعرض الفني ، ويحقّ للسلطة رفض أي مكتب معتمد" .
- في البند رقم (23) صفحة رقم (35) : " يجب تسمية مكتب مساحة من مكاتب المساحة المحلية (ضمن إقليم البترا) للقيام بالأعمال المساحية" .
- في البند رقم (24) : " يجب تسمية مكتب فحوصات تربة" .